

FÉDÉRATION



INTERNATIONALE DE SPORT KIN-BALL®

Reglamento Oficial

KIN-BALL®

Anexo B

Edición 2013.02



*Traducido por Elena Romero
Club Deportivo B105
www.b105kinball.com*

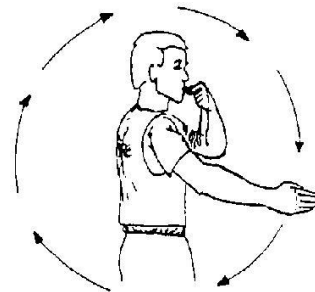
ANEXO B: SEÑALIZACIONES DE ARBITRAJE

Estas señales son las únicas reconocidas oficialmente por la International KIN-BALL® Federation ©.

Figura 1: Señalizaciones de Arbitraje

1. Comienzo del partido o periodo

Con su brazo, el árbitro realiza tres rotaciones hacia adelante a la altura del hombro y señala al banquillo del equipo que comienza sacando; el silbato sonará durante la señalización.



2. Fin de periodo

Mientras mira a la mesa del cronometrador, el árbitro principal levanta sus manos sobre la cabeza, y con una de sus manos agarra la muñeca de la otra; mientras suena el silbato durante la señalización.



3. Fin de partido

Mientras mira a la mesa del cronometrador, el árbitro principal levanta sus manos sobre la cabeza y da tres palmadas; mientras suena el silbato durante la señalización.



4. Tiempo muerto

Mientras mira a la mesa del cronometrador, el árbitro principal pone los dedos de una mano en el medio de la otra mano, a la altura del pecho, a continuación apunta al equipo que ha solicitado el tiempo muerto; mientras suena el silbato durante la señalización.



Para las primeras cuatro señalizaciones, el árbitro toca el silbato de manera continua (entre uno y tres segundos).

5. Bola en juego

El árbitro señala al balón con su mano mientras pita dos silbidos cortos.



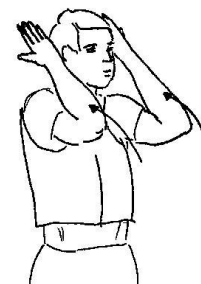
6. Repetición

Con sus brazos cruzados a la altura de la cadera, el árbitro descruza los brazos en un movimiento simple (dos veces) y señala el brazalete del equipo que debe comenzar la jugada. El árbitro pita una vez.



7. Fuera de banda

El árbitro pita solo una vez. Levanta los brazos llevando sus palmas hacia atrás por encima de los hombros y señala el brazalete del equipo que ha cometido la falta.



8. Demasiados jugadores en el terreno de juego

El árbitro pita una vez, adelanta su mano a la altura de hombro con los cinco dedos extendidos y señala el brazalete del equipo que ha cometido la falta.



9. Defensa ilegal

El árbitro pita solo una vez, adelanta su mano a la altura del hombro con tres dedos extendidos y señala el brazalete del equipo que ha cometido la falta.

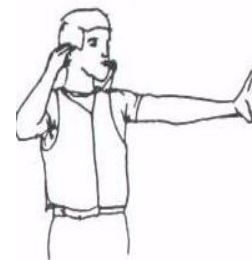


10. Un jugador no ha tocado el balón (falta un contacto)

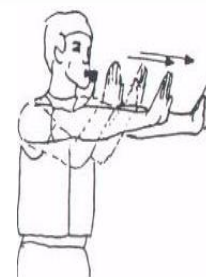
El árbitro pita una vez. Señala con el dedo índice hacia arriba y recoge el brazo y lo vuelve a extender de nuevo. Entonces, señala el brazalete del equipo que ha cometido la falta.

**11. Confusión en el nombre (falta de llamada)**

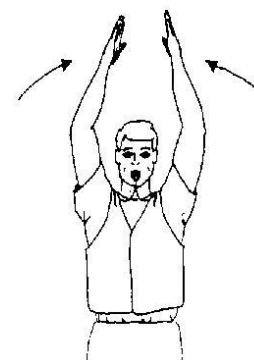
El árbitro pita una vez, estira su brazo hacia adelante y abre y cierra su mano rápidamente. Al mismo tiempo, pone la otra mano en la oreja y a continuación señala el brazalete del equipo que ha cometido la falta.

**12. El mismo jugador golpea dos veces**

El árbitro pita una vez, extiende las palmas de sus manos hacia adelante y las dobla dos veces, mientras sus manos están completamente extendidas. Con una mano, señala el brazalete del equipo que ha cometido la falta.

**13. Lanzamiento demasiado corto**

El árbitro pita una vez y levanta los brazos a lo largo del cuerpo; llevándolos por encima de la cabeza con las palmas de las manos enfrentadas pero sin tocarse. Usa una mano para señalar el brazalete del equipo que ha cometido la falta.

**14. Golpe con trayectoria descendente**

El árbitro pita una vez; mientras da un paso hacia adelante señala enérgicamente hacia el suelo con las dos manos y a continuación señala el brazalete del equipo que ha cometido la falta.



15. Balón perdido

El árbitro pita una vez y frota una mano contra la otra (las palmas juntas) continuando el movimiento hacia adelante y señala el brazalete del equipo que ha cometido la falta.

**16. Falta de tiempo**

El árbitro pita una vez, acerca su brazo a nivel del hombro y señala el reloj de su muñeca con una mano. Después señala el brazalete del equipo que ha cometido la falta.

**17. Pasos**

El árbitro pita una vez y con los puños cerrados, rota uno sobre otro; entonces con una mano, señala el brazalete del equipo que ha cometido la falta.

**18.****a) Obstrucción involuntaria entre dos jugadores**

El árbitro realiza la misma señal que el punto 6.

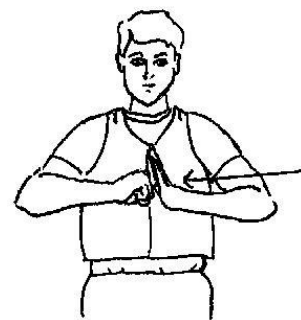
b) Obstrucción involuntaria entre un jugador y el balón

El árbitro realiza la misma señal que el punto 6.



c) Obstrucción voluntaria entre dos jugadores

El árbitro pita solo una vez. Un brazo está paralelo al suelo, el codo doblado y el puño cerrado a la altura del pecho. El otro brazo está en paralelo al suelo, con la mano abierta. La palma de la mano glopea contra el puño. Señala el brazalete del equipo que ha cometido la falta. Conlleva un aviso menor para el jugador penalizado.



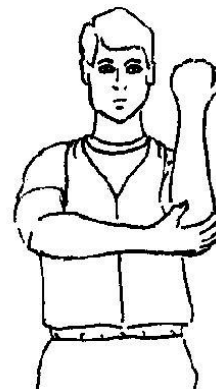
d) Obstrucción voluntaria entre un jugador y el balón

El árbitro pita solo una vez. Pone ambas manos en su cadera, y señala el brazalete del equipo que ha cometido la falta. Conlleva un aviso menor para el jugador penalizado.



e) Comportamiento antideportivo

El árbitro pita solo una vez. Un brazo doblado, perpendicular al suelo a la altura del pecho y el puño cerrado hacia arriba. La otra mano sujeta el codo. Señala el brazalete del equipo que ha cometido la falta. Conlleva un aviso menor para el jugador penalizado.



f) Palabras despectivas o una acción con el intento de dañar al alguien.

El árbitro pita solo una vez. Golpea con el puño la parte delantera de su hombro y señala el brazalete del equipo que comete la falta. Conlleva un aviso menor para el jugador penalizado.

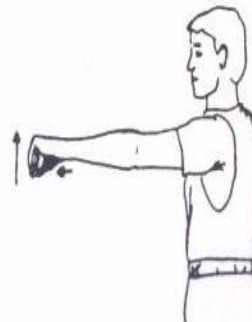


19. Golpeo ilegal

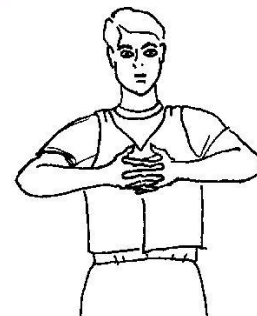
El árbitro pita una vez. Cruza los antebrazos sobre el pecho, con los puños cerrados y mirando hacia arriba, y señala el brazalete del equipo que comete la falta.

**20. Balón agarrado por la tela o por la apertura**

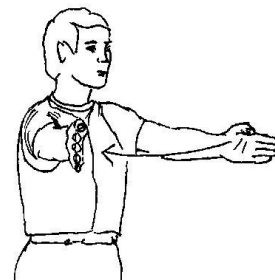
El árbitro pita una vez. Con una mano, hace el gesto de coger un objeto mientras la abre y la cierra. A continuación señala el brazalete del equipo que cometió la falta.

**21. Balón atrapado**

El árbitro pita una vez. Hace un círculo con sus brazos frente a él y entrelaza sus dedos; entonces señala el brazalete del equipo que ha cometido la falta.

**22. Desplazamiento ilegal del balón**

El árbitro pita una vez. Los dos brazos extendido paralelos al suelo a la altura del pecho, con las palmas abiertas, mateniendo un brazo fijo y con el otro moviéndolo horizontal en paraleo al suelo. Después señala el brazalete del equipo que ha cometido la falta.

**23. Cambio de jugadores**

Sin tocar el silbato, con las manos sobre la cabeza y las palmas enfrentadas, hace un movimiento lateral de las manos.



HISTORIAL DE REVISIONES

Las siguientes correcciones han sido aprobadas por la IFKBS y han sido también introducidas en los reglamentos oficiales en Francés e Inglés.

Rev. Febrero 2013

*Realizada por: Alvaro Araujo, Elena Romero y Francisco Tirado. Club Deportivo B105
Añadido el anexo B.*

Si desea más información o documentación sobre KinBall puede consultar nuestra página web www.b105kinball.com. En ella encontrará Unidades Didácticas, vídeos, fotografías, Notas de Aplicación, etc.